

GHID DE INSTALARE

CD Lista Firme

www.Lista Firme.ro



LISTA FIRMELOR DIN ROMÂNIA

A. Primii pași

1. Verificați pachetul Lista Firme la primire. Acesta trebuie să conțină CD-ul Lista Firme precum și cheia de securitate USB. Dacă CD-ul are defecte și nu poate fi folosit, vă rugăm să ne contactați pentru a-l înlocui.

Notă: Dacă ați plătit în avans, factura și chitanța (opțional contractul) se vor găsi în pachetul care conține CD-ul, în caz contrar acestea vor fi expediate după confirmarea plății ramburs.

2. Cerințe P.C.

- Sistem de operare: Windows 98SE, 2000, NT, Millennium, Xp, 2003;
- CPU: Min. 600 MHz; 1 Ghz recomandat;
- RAM: Min. 128 MB; 512 MB recomandat;
- Display: Orice monitor care suportă cel puțin 800x600 rezoluție și 256 culori. Rezoluția recomandată este de 1024x756, True Color;
- Spațiu liber necesar pe Hard Disc: Min 500 MB;
- CD-ROM: orice tip;
- Port USB: 1.1 or 2.0;
- Alte cerințe: Internet Explorer, Microsoft Word 2000 sau versiuni mai noi (pentru utilizatorii versiunii GOLD), Adobe Reader;

3. Introduceți CD-ul Lista Firme în CD-ROM. În funcție de setările sistemului de operare se va lansa automat instalarea aplicației. Dacă nu pornește automat va trebui să o lansați manual **Setup.exe** de pe CD. Urmați instrucțiunile detaliate prezentate în ghid pentru instalare!

4. Conectați cheia USB la calculator și așteptați câteva momente până se vor instala driverele. Când cheia USB este instalată și funcțională, un led roșu se va aprinde pe aceasta.

Cheia de securitate USB este necesară pentru protejarea aplicației împotriva utilizărilor ilegale. Aplicația poate fi instalată pe diferite stații de lucru, dar nu poate funcționa decât pe stația unde este conectată cheia USB. Cheia USB poate purta diferite setări cum ar fi versiunea de program, permisiunile de printare etc. În cazul încălcării "Licenței de Utilizare" este posibil ca unele facilități sau chiar aplicația să nu mai funcționeze. Cheia USB nu trebuie înstrăinată deoarece vă poate supune riscului menționat anterior.

LISTA FIRMELOR DIN ROMÂNIA

5. Dacă apar probleme în procesul de instalare vă rugăm să ne contactați pe adresa office@borgdesign.ro sau la telefon pentru suport tehnic.

6. Dacă aveți instalate pe PC alte versiuni ale programului "Lista Firme", este recomandat să le dezinstalați înaintea unei noi instalări. Efectuați pașii următori:

- închideți toate programele ;
- dublu-click pe **Add or Remove Programs** din Start-Control Panel;
- click pe numele programului din căsuța **Currently installed programs**, apoi dați click pe butonul **Remove** ;
- urmați instrucțiunile de pe ecran.

7. **Important!** În cazul în care aveți o versiune anterioară de program instalată salvați folosind **utilitarul de transfer** informațiile referitoare la campanii și grupuri de favorite înainte de a reinstala programul sau înainte de a instala o versiune nouă.

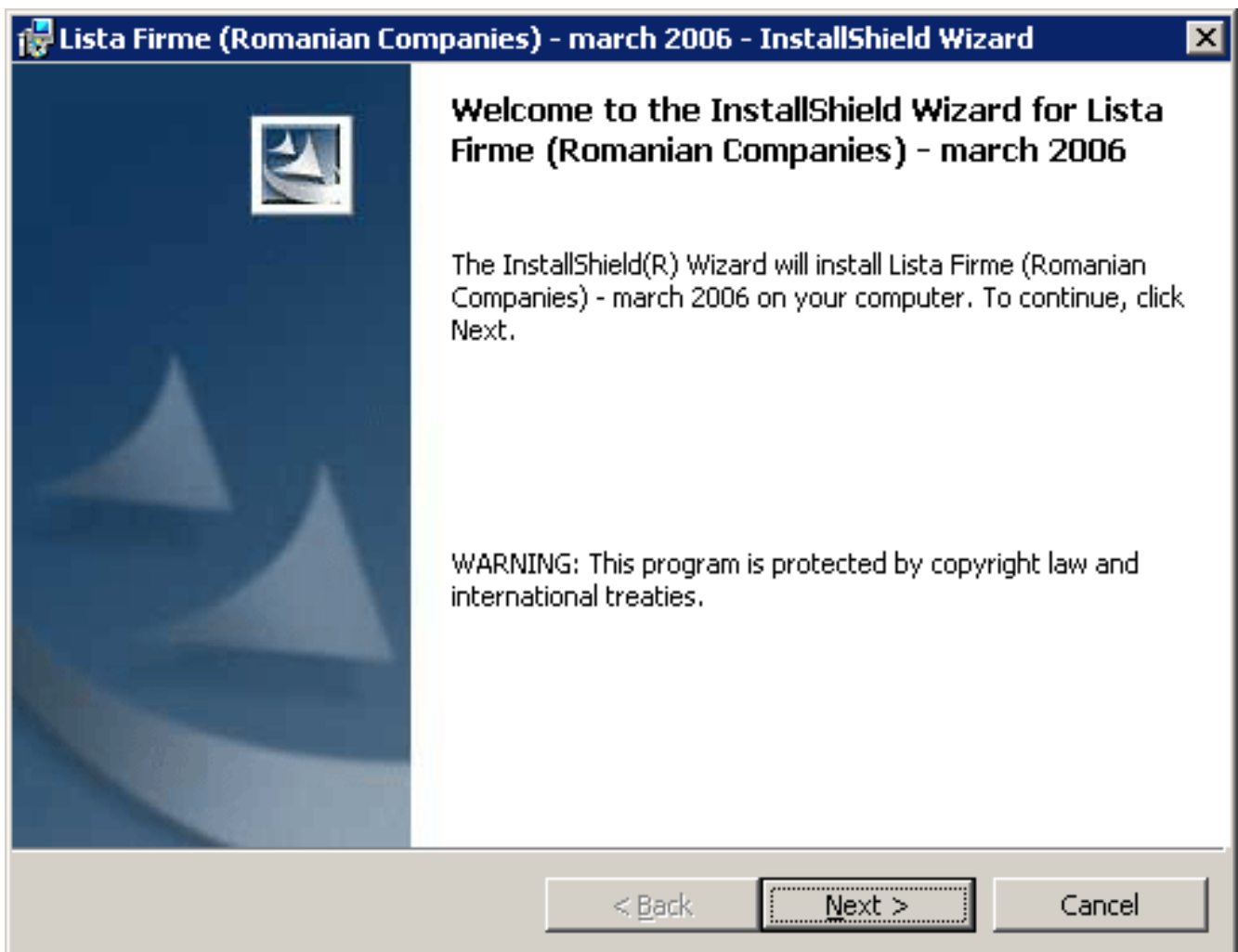
LISTA FIRMELOR DIN ROMÂNIA

B. Instalarea programului Lista Firme (Română / Engleză)



Lansați programul de instalare **setup.exe**.

Click pe Next.



LISTA FIRMELOR DIN ROMÂNIA

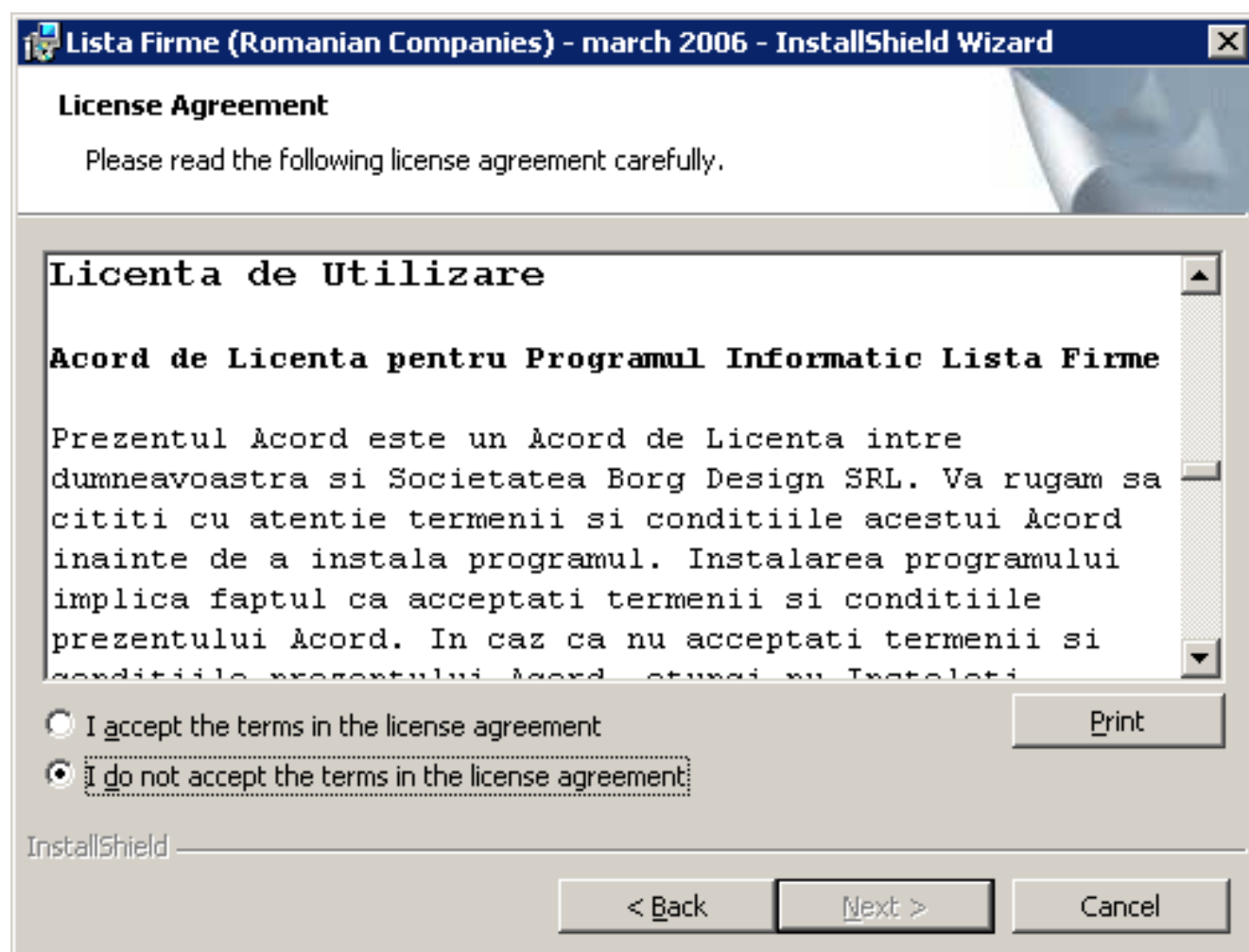


Citiți cu atenție **Acordul de Licență!**

Acordul în limba română este în continuarea celui în engleză.

Selectați **I accept the terms in the Licence Agreement** dacă sunteți de acord cu termenii acordului de licență.

Dați click pe **Next**.



LISTA FIRMELOR DIN ROMÂNIA



Introduceți numele utilizatorului și cel al firmei care deține licența de program.

Selectați opțiunea **Anyone who uses this computer (all users)** dacă doriți ca programul să poată fi utilizat de toți utilizatorii.

Alegeți opțiunea **Only for me** pentru instalarea pe utilizatorul curent.

Dați click pe **Next**.

Lista Firme (Romanian Companies) - march 2006 - InstallShield Wizard

Customer Information

Please enter your information.

User Name:
User Name

Organization:
Nume Firma

Install this application for:

Anyone who uses this computer (all users)

Only for me

InstallShield

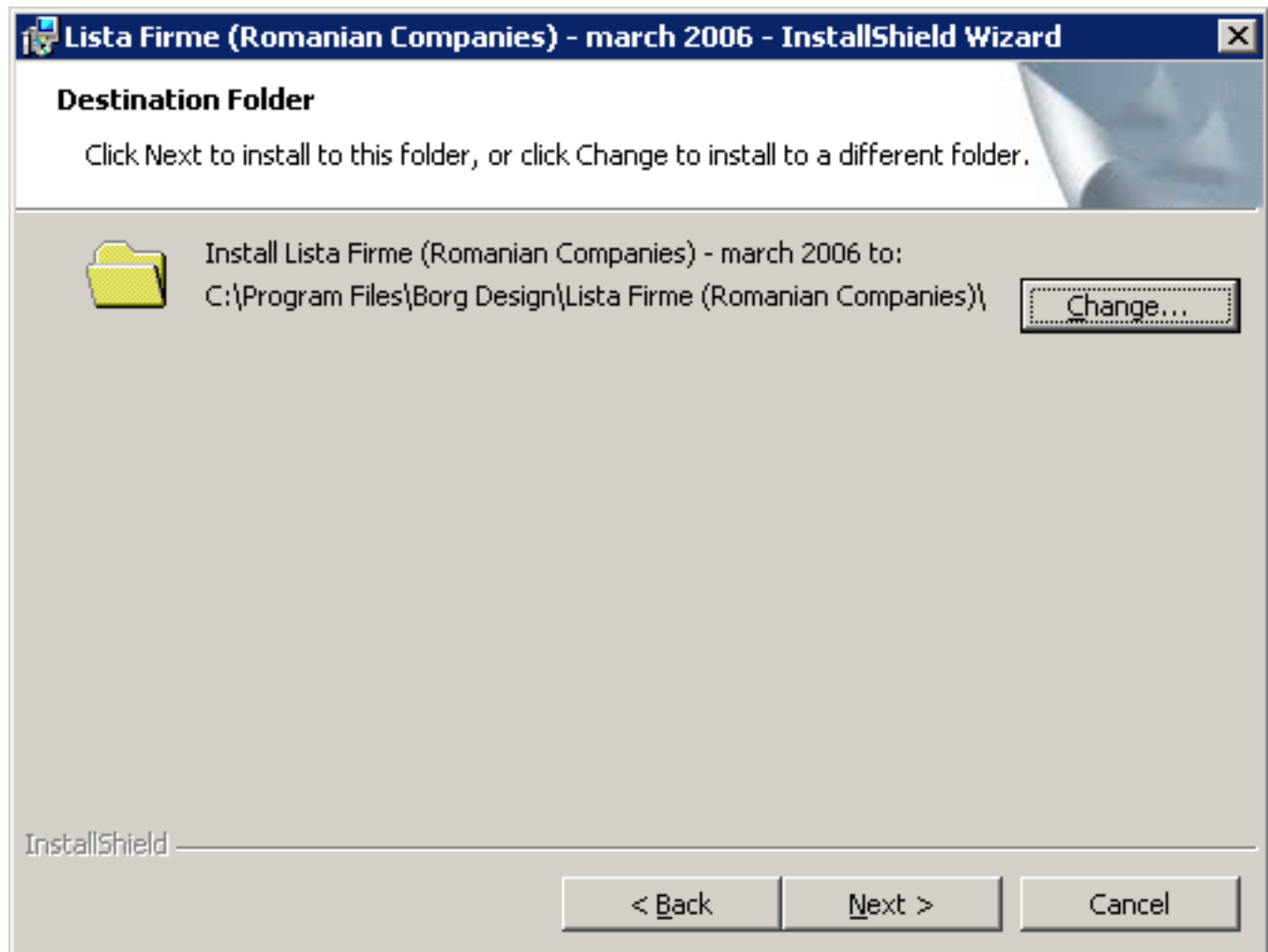
< Back Next > Cancel

LISTA FIRMELOR DIN ROMÂNIA



Click pe butonul **Change** dacă doriți să selectați altă locație pentru fișierele aplicației.

Dați click pe **Next**.



LISTA FIRMELOR DIN ROMÂNIA

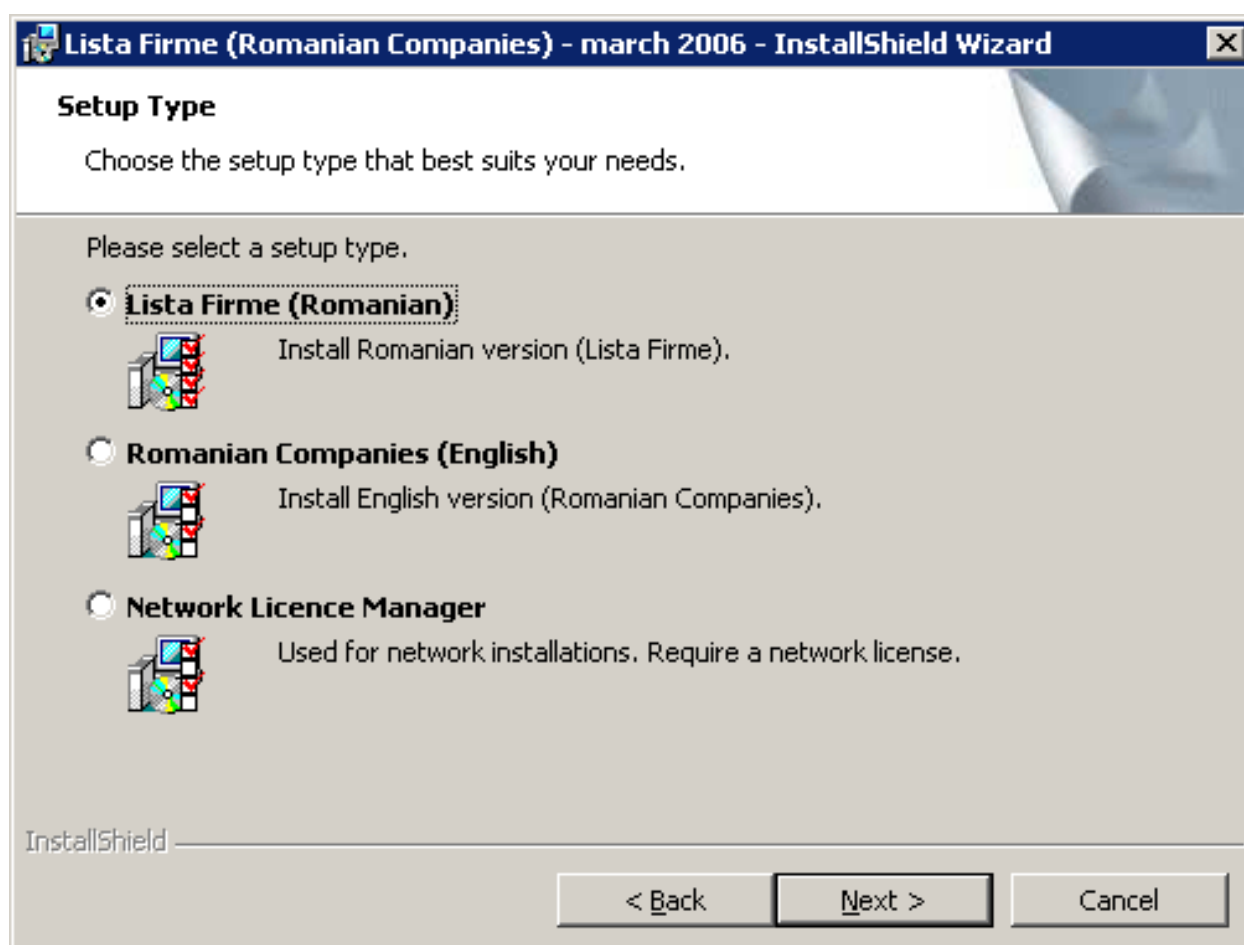


Alegeți versiunea pe care doriți să o instalați.

Dacă ați achiziționat o licență de rețea trebuie instalat serviciul **Network Licence Manager** pe o stație (**server**).

La acest server va fi conectată și cheia USB specială pentru rețea.

Instrucțiuni detaliate pentru instalarea și configurarea rețelei găsiți în continuarea acestui ghid.

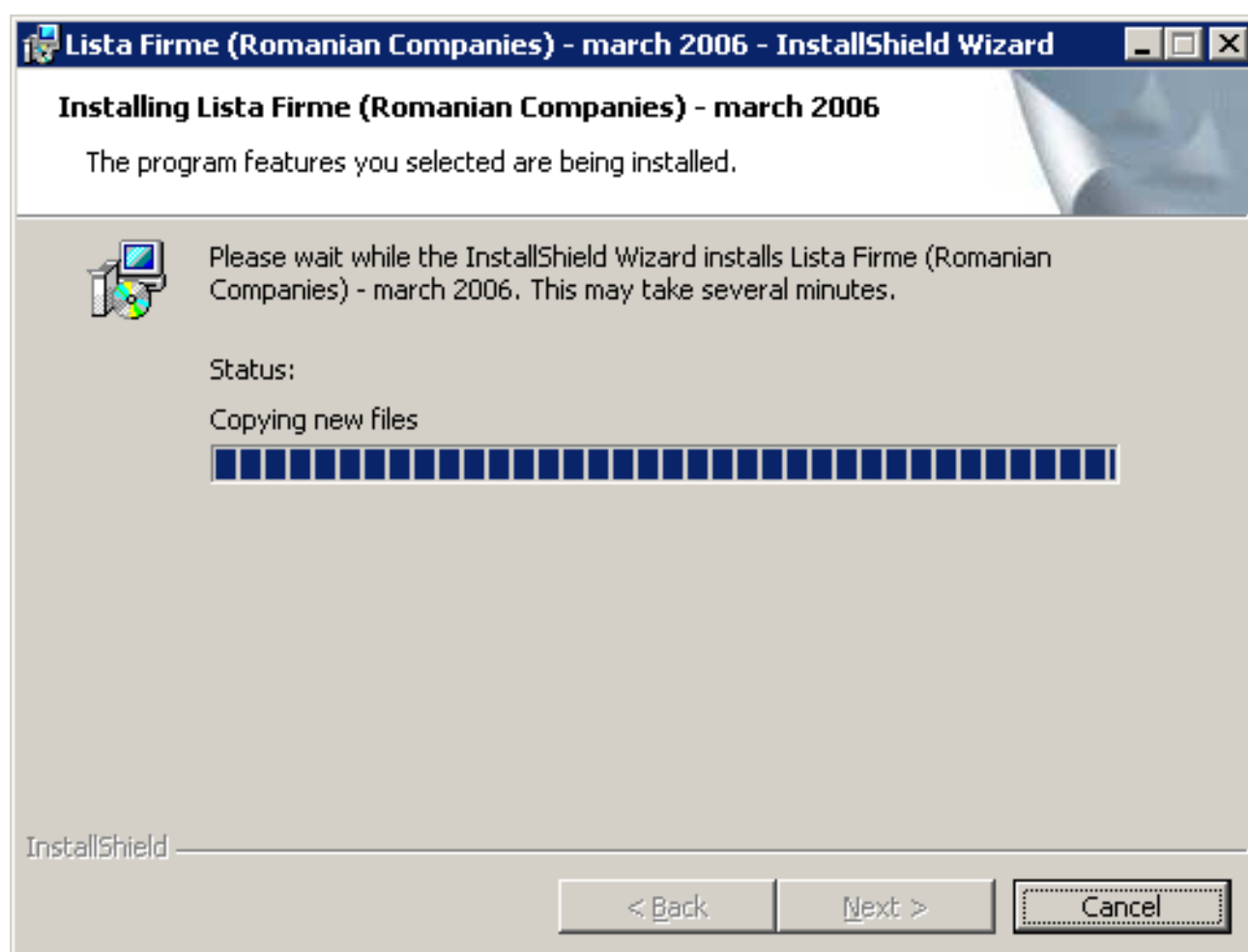


LISTA FIRMELOR DIN ROMÂNIA



Procesul de instalare se va încheia în câteva minute.

După copierea fișierelor se vor face niște setări pentru configurarea portului USB.



(*) Dacă apar probleme de copiere în această etapă verificați integritatea CD-ului!

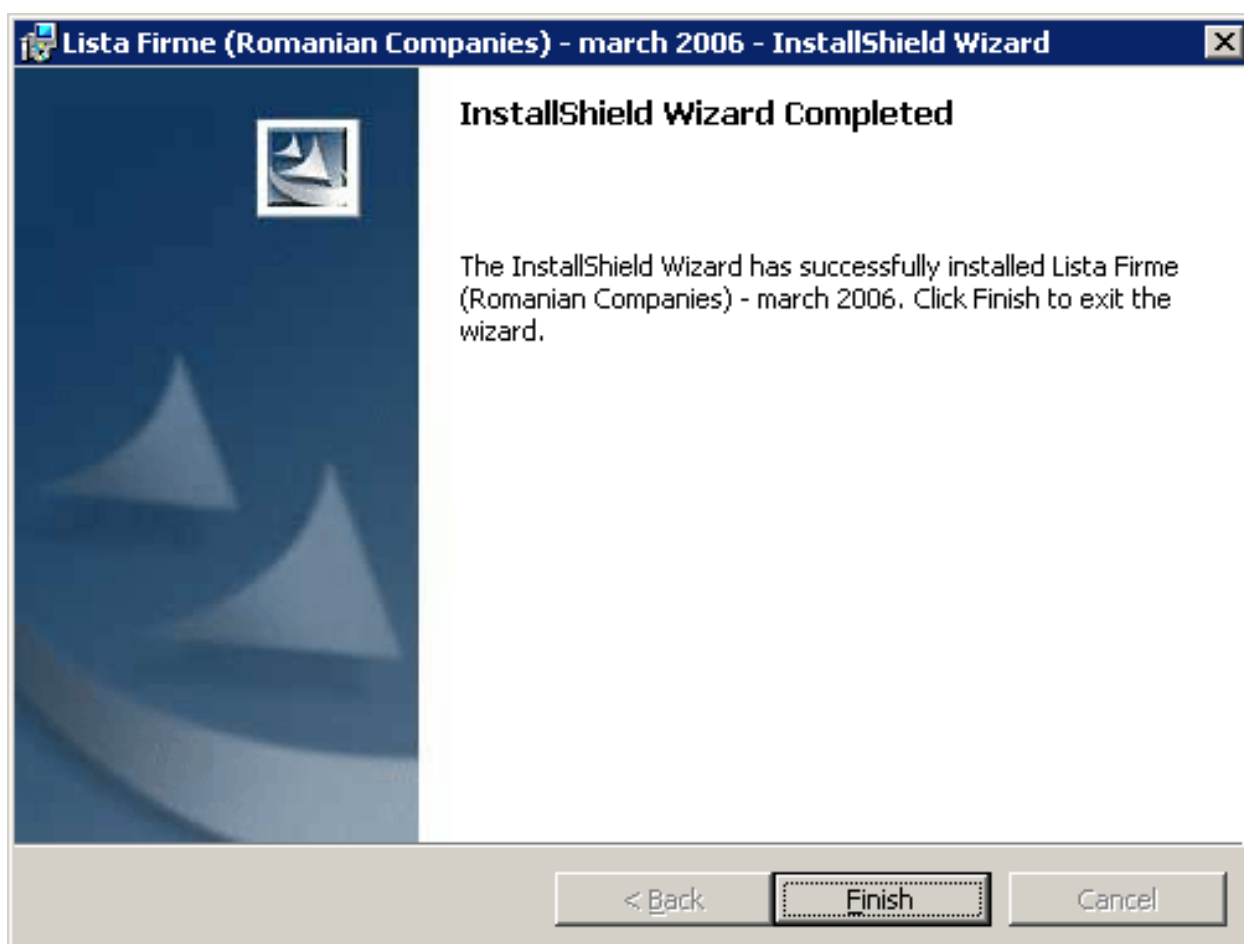
LISTA FIRMELOR DIN ROMÂNIA



Dacă apare ecranul de mai jos înseamnă că programul a fost instalat cu succes.

Click pe Finish și lanșați programul Lista Firme de pe Desktop sau din:

Start -> Programs -> Borg Design -> Lista Firme (Romanian Companies)



LISTA FIRMELOR DIN ROMÂNIA

B. Instalarea și configurarea versiunii de Rețea

După ce ați instalat programul Lista Firme pe calculatoarele **Client** urmărind pașii 1,2,3,4,5,6 și 8 (fără 7) va trebui să instalați serviciul **HASP (Network) License Manager** pe un calculator care va deveni **Server**.

Serviciul **HASP License Manager** realizează legătura între aplicațiile Lista Firme instalate pe calculatoarele **client** și cheia de rețea USB de pe **server**.

La **server** se va conecta **cheia USB!**

Serviciul **HASP License Manager** poate limita accesul doar pentru anumite stații din rețea. Acest lucru este posibil prin specificarea adreselor de IP ale stațiilor **client** într-un fișier de configurare.

Serviciul **HASP License Manager** pentru Windows suportă IPX, NetBIOS și TCP/IP (modurile UDP și TCP). Implicit ascultă la toate protocoalele în același timp.

Calculatorul **Server** poate fi și **Client**, adică pe stația pe care va rula serviciul de licență de rețea se va putea instala și programul Lista Firme.

Pentru mai multe informații despre setarea serviciului citiți **HASP License Manager Help** care va fi accesibil după instalare pe **Start -> Programs -> Alladin -> HASP License Manager**.

ATENȚIE! Pentru versiunea de rețea necesită o cheie USB specială pentru rețea diferită de cele standard. Pentru a procura această cheie trebuie să achiziționați pachetul Lista Firme pentru Rețea (Network).

În continuare vor fi prezentați pașii pentru instalarea/configurarea unei rețele Lista Firme...

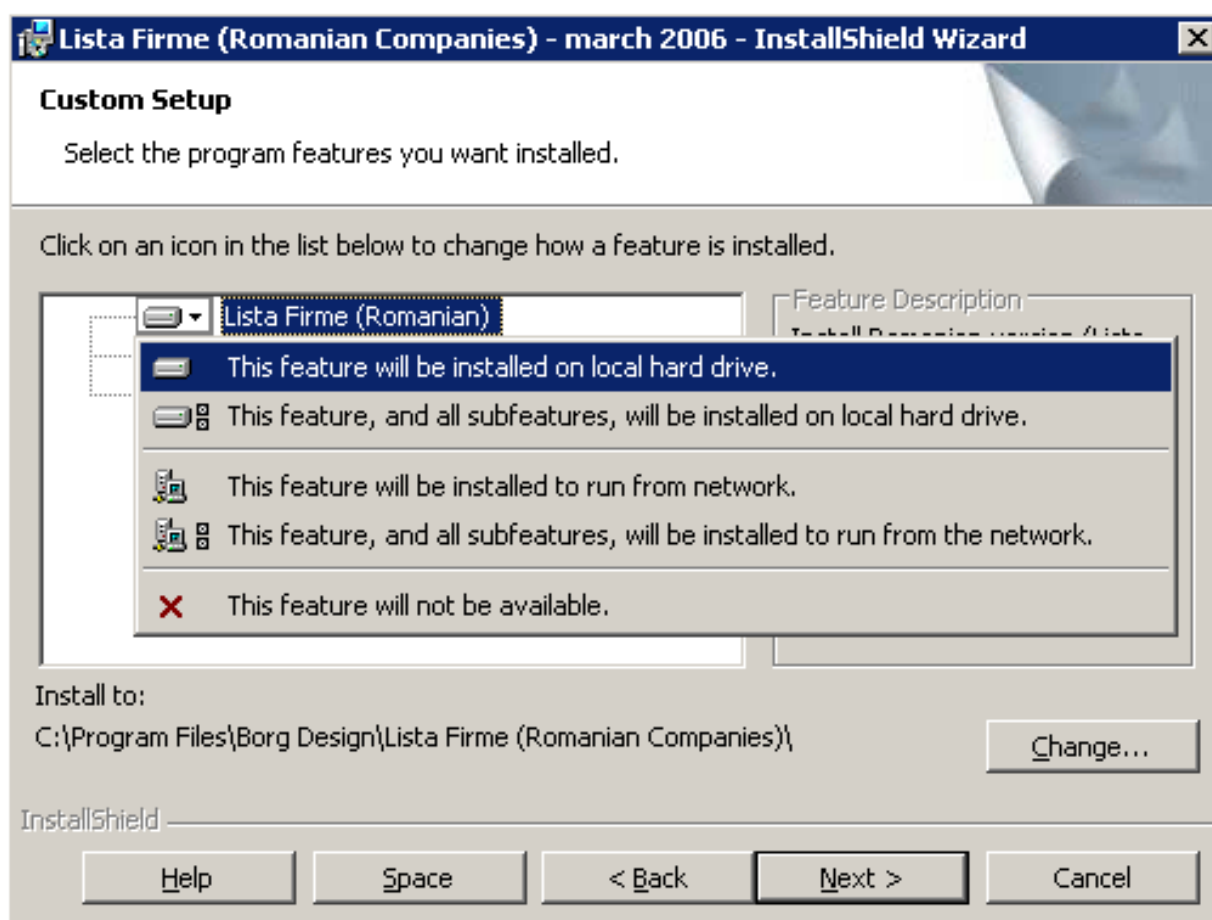
LISTA FIRMELOR DIN ROMÂNIA



Lansați **setup.exe** și urmați pașii 1-4 prezentați anterior.

La **pasul 5** alegeți opțiunea **Network License Manager**.

Dacă doriți să instalați și aplicația Lista Firme pe calculatorul **server** atunci setați opțiunea 'This feature will be installed on local hard drive' așa cum este afișat în imaginea de mai jos.



LISTA FIRMELOR DIN ROMÂNIA



Va fi lansat Installerul pentru serviciul **HASP License Manager**.

Acest serviciu va face legătura între cheia USB conectată la **server** și aplicațiile Lista Firme instalate pe calculatoarele **client**.

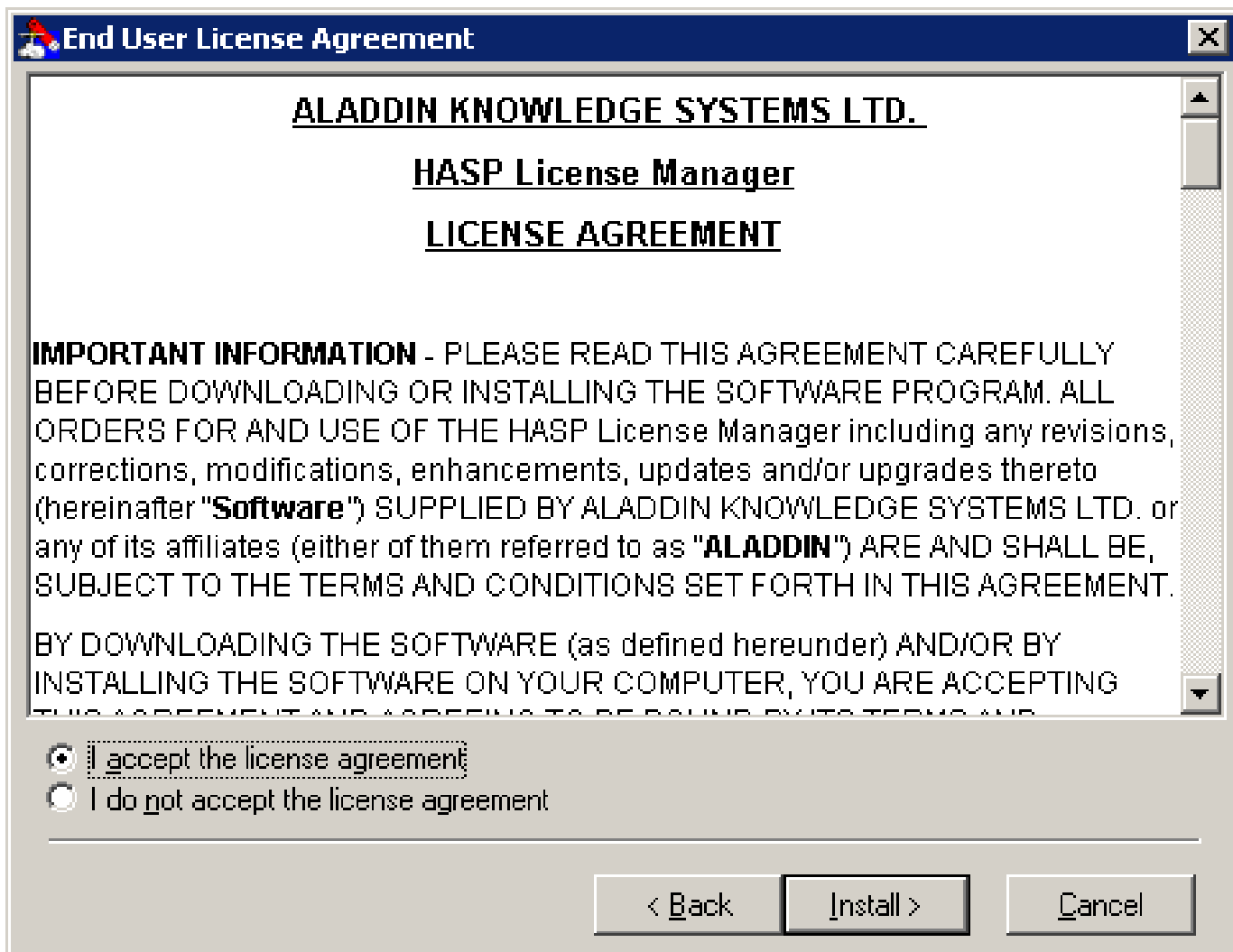
Dați click pe **Next**.



LISTA FIRMELOR DIN ROMÂNIA



Bifați 'I accept the license agreement' și dați **Install**.



LISTA FIRMEI DIN ROMÂNIA



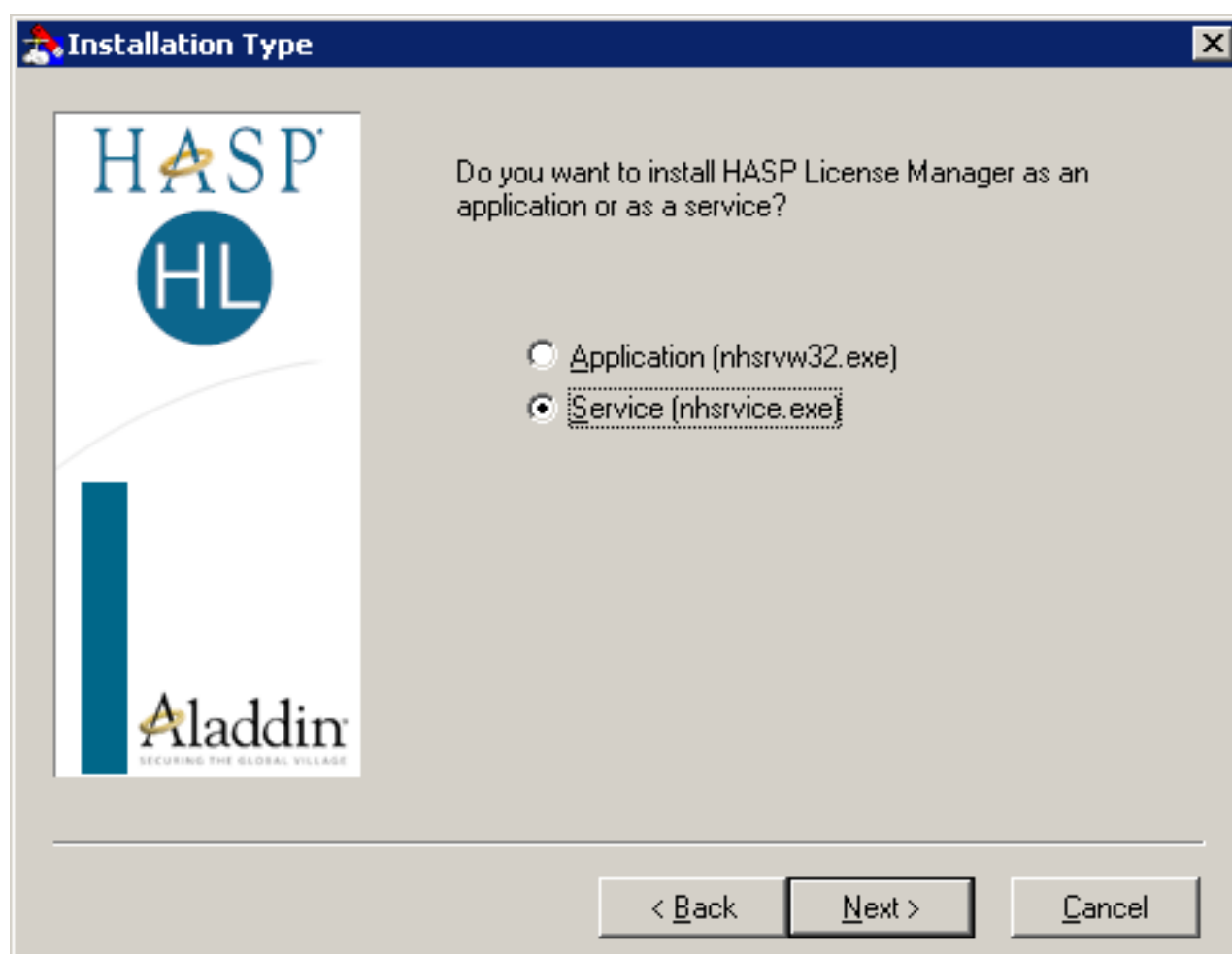
Pe Windows NT/2000/XP **Hasp License Manager** se poate instala și ca **serviciu**, care va porni înainte de logare și va continua să funcționeze și după logout.

Dacă este instalat ca serviciu va putea fi accesat din:

Start -> Settings -> Control Panel -> Administrative Tools -> Services

sau

Start -> Run -> Services.msc

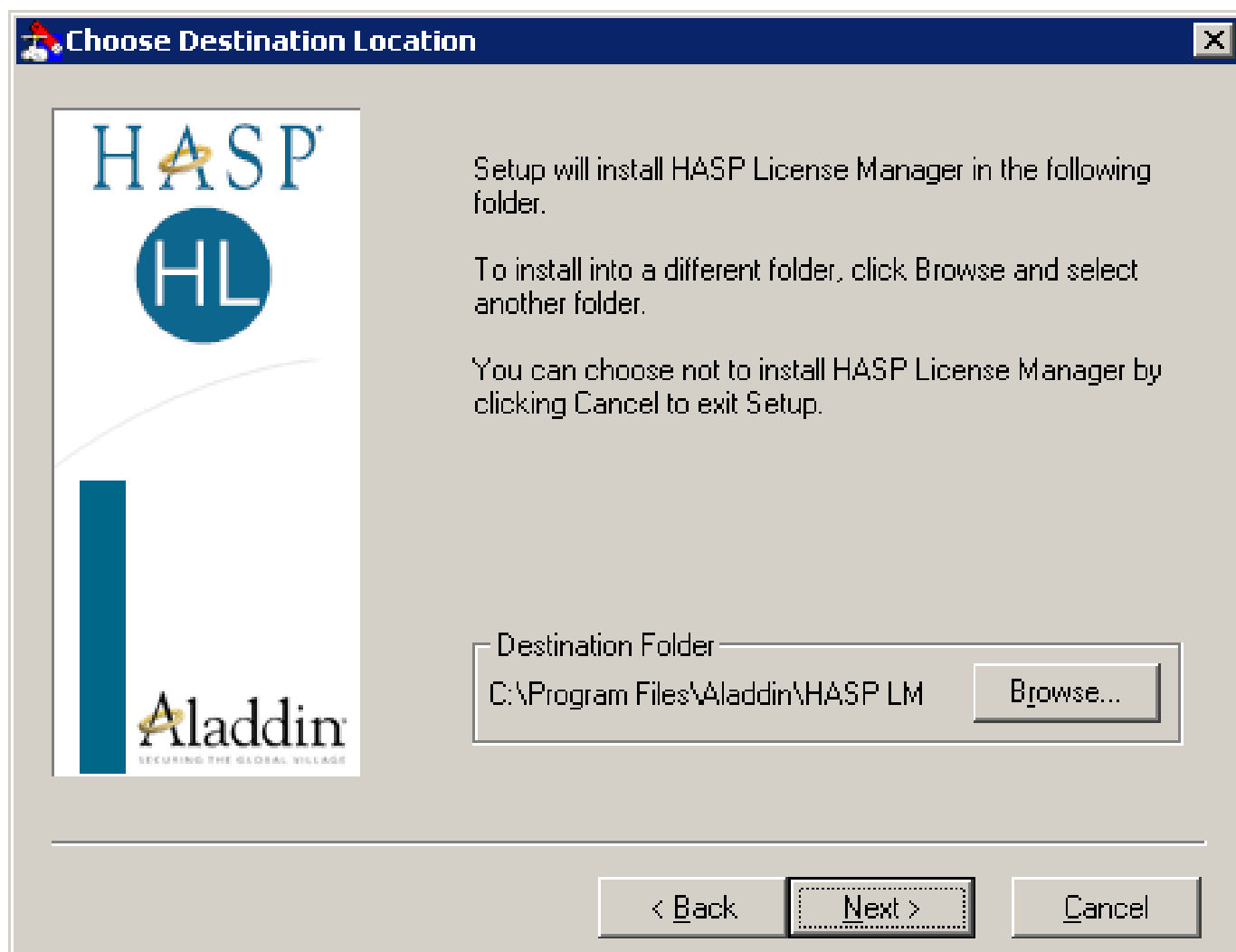


LISTA FIRMELOR DIN ROMÂNIA



Click pe Next.

Browse pentru a specifica alt folder în care să fie instalate fișierele.



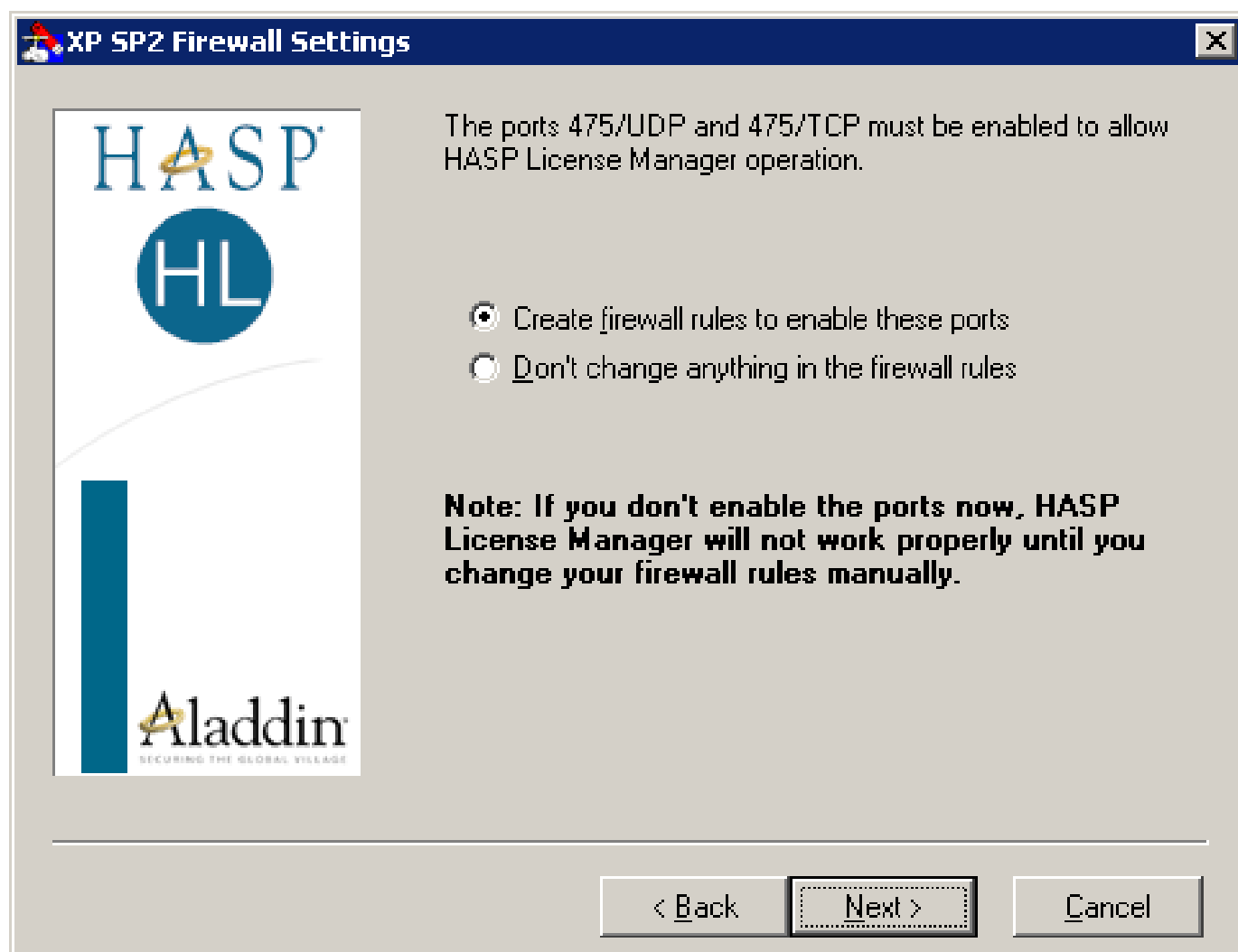
LISTA FIRMELOR DIN ROMÂNIA



În rețea programul Lista Firme instalat pe **client** comunică cu serviciul **HASP License Manager** de pe **server** prin porturile 475/UDP și 475/TCP.

Firewall-urile de pe calculatoare (**client & server**) trebuie configurate să **NU** blocheze comunicațiile pe aceste porturi.

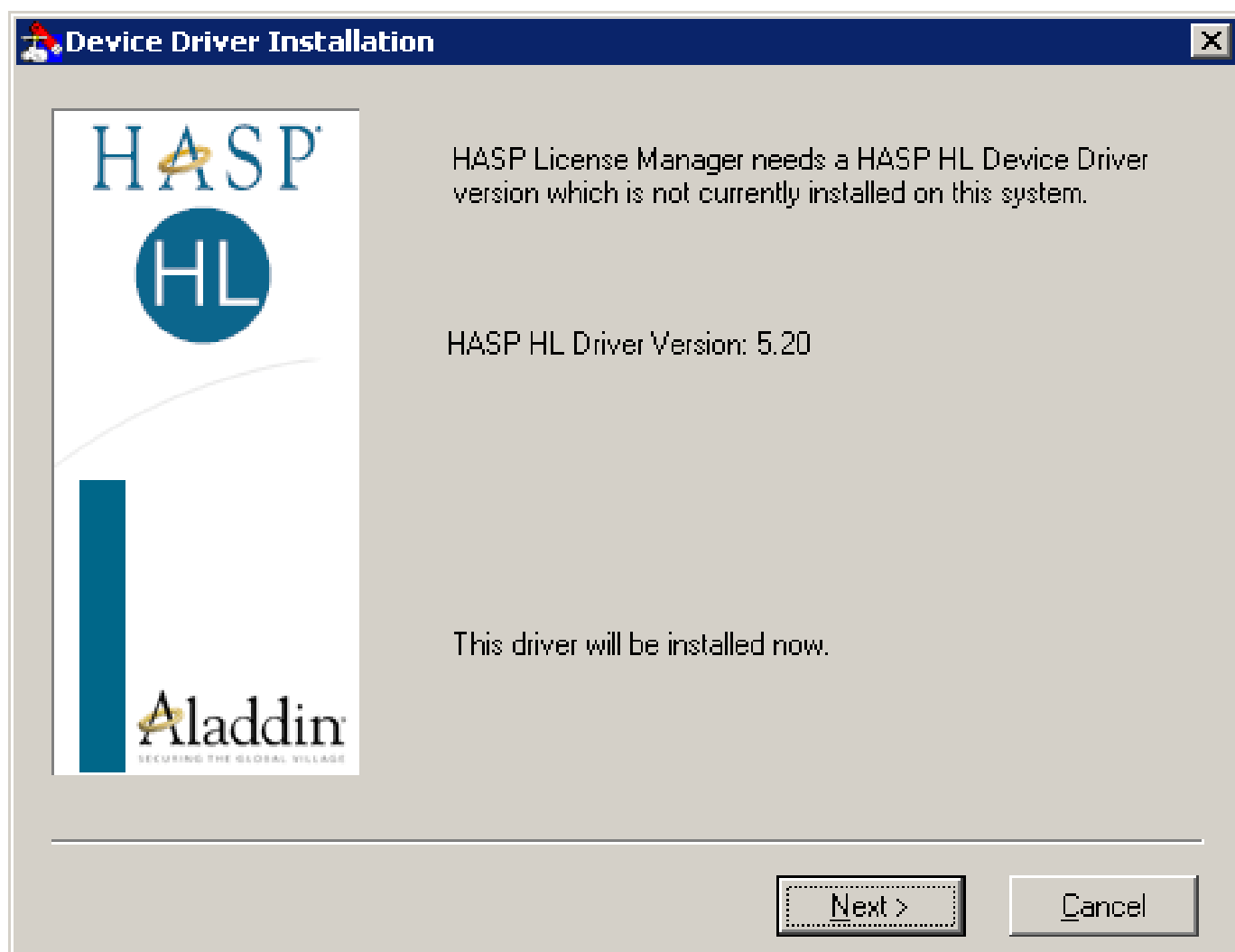
Selectați 'Create Firewall rules to enable these ports' pentru a activa porturile automat pe server. În caz contrar porturile vor trebui activate manual de către **administratorul sistemului** dvs.



LISTA FIRMELOR DIN ROMÂNIA



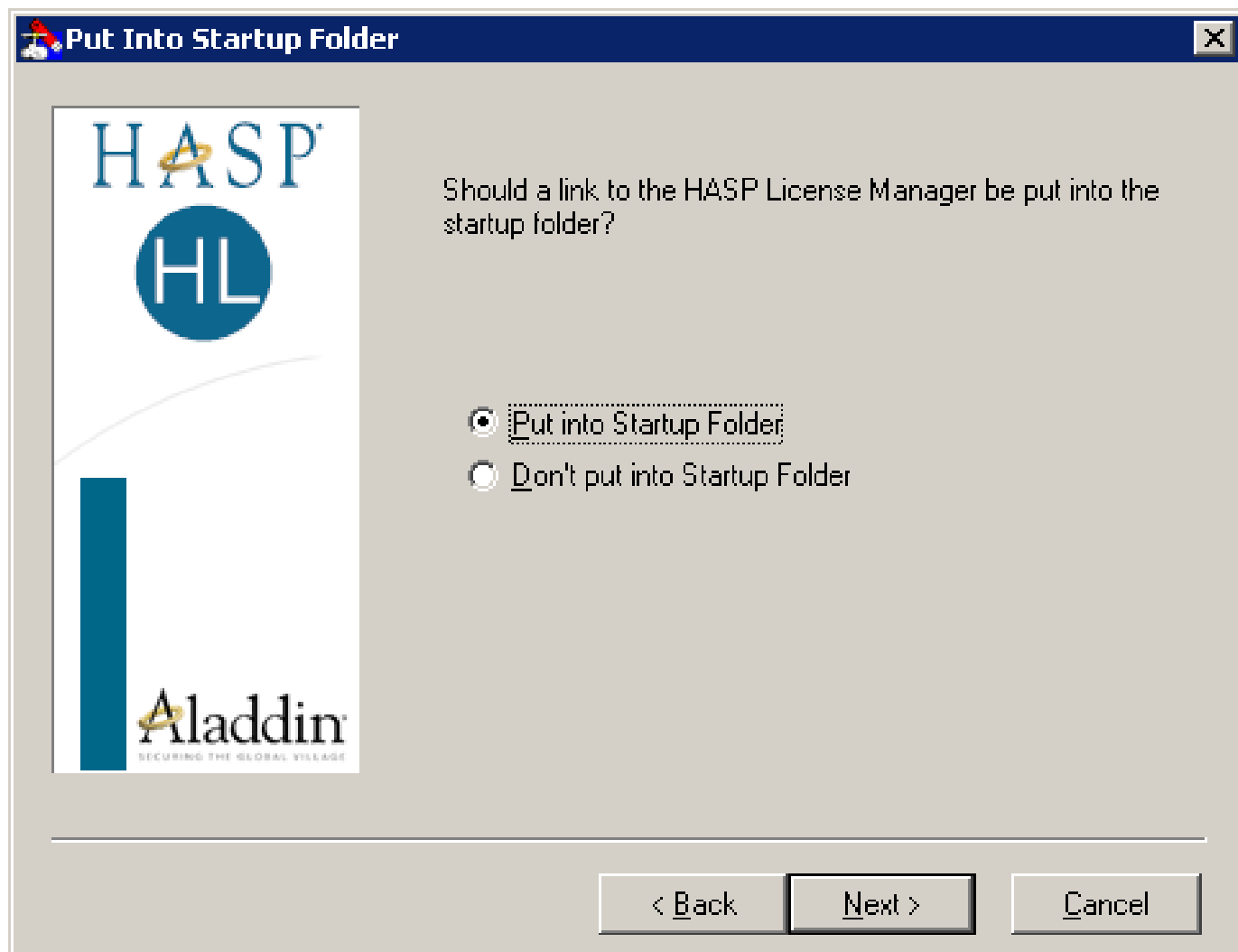
Dați next la această fereastră pentru a configura portul USB pentru cheia de rețea.



LISTA FIRMELOR DIN ROMÂNIA



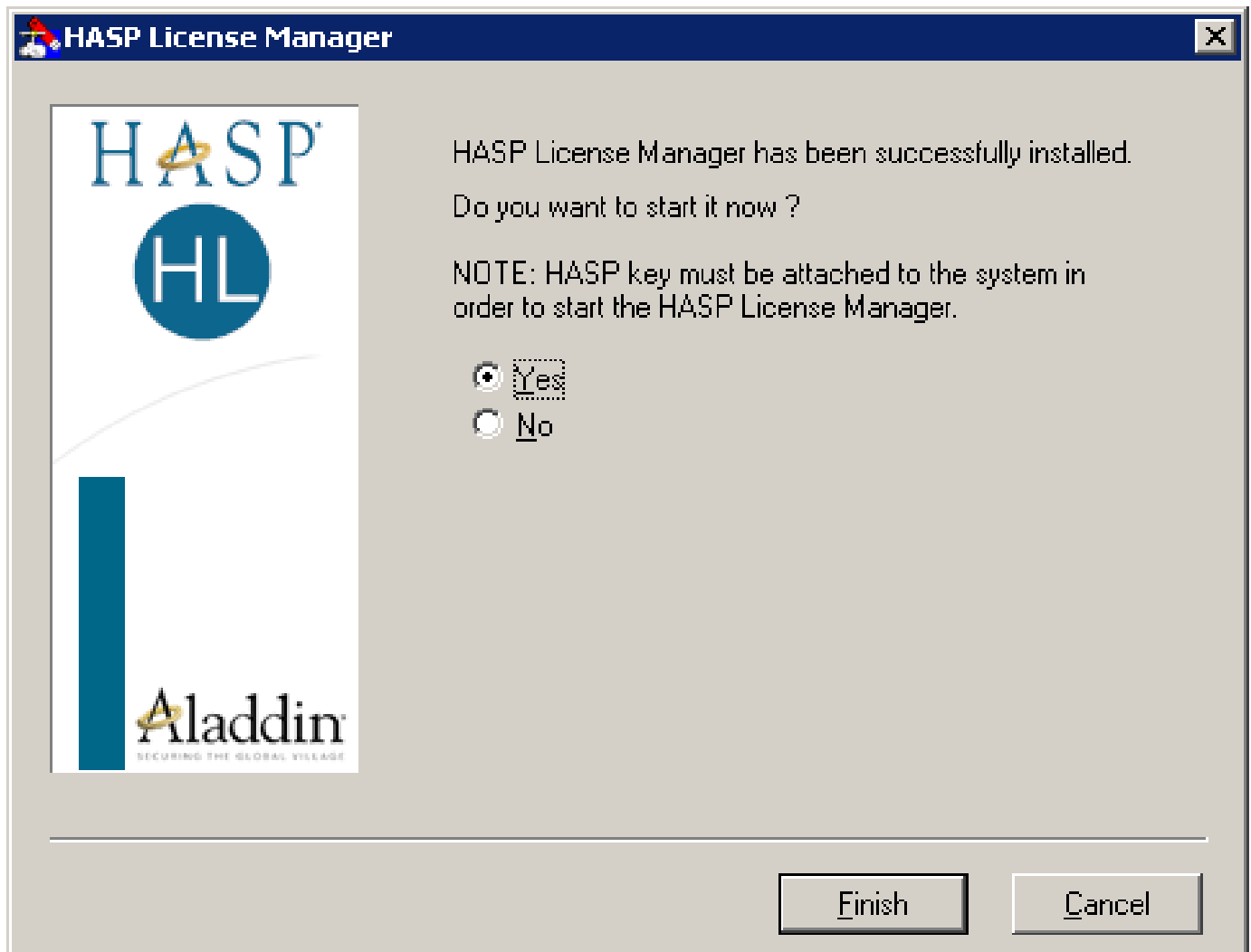
Selectați opțiunea 'Put into Startup Folder' pentru a putea lansa aplicația din **Start -> Programs -> ...**



LISTA FIRMELOR DIN ROMÂNIA



Conectați cheia USB la calculator și așteptați până se instalează driverul. Lansați serviciul selectând 'Yes' și **Finish**.



LISTA FIRMELOR DIN ROMÂNIA



Acordarea accesului anumitor stații din rețea la **server** pentru rularea Lista Firme se face prin editarea fișierului:

C:\Program Files\Aladdin\HASP LM**nhsrv.ini**

Implicit orice calculator din rețea poate să se conecteze la Lista Firme.

Dacă decommentați codul prin ștergerea caracterului `;` și adăugați IP-urile calculatoarelor **client** atunci doar acelea vor putea avea dreptul la utilizarea Lista Firme.

Salvați fișierul după modificare!

```
nhsrv.ini - Notepad
File Edit Format View Help
;NHS_SERVERNAMES = cad, test1, ; server names to match the name a client
;                  LM017, ; requests (max 6 names, max 7 chars/name)
;                  oefibla
;
NHS_HIGHPRIORITY = no ; run LM at high priority (default=no)
;
; -----
; settings for the IP protocol
; -----
;
[NHS_IP]
NHS_USE_UDP = enabled ; enabled or disabled (default: enabled)
NHS_USE_TCP = enabled ; enabled or disabled (default: enabled)
NHS_IP_portnum = 475 ; IP port number (default: 475 (IANA registered))
; CAUTION: clients must use the same port !
;
IP_LIMIT = 10.24.2.18-99, 10.1.1.9/16, 10.25.0.0/24, << Modifica IP
; 192.0.0.*, 194.0.*.*, 11.*.*.*,
; 10.24.7.8-12 /30, 10.24.2.17
; specifies the range of stations that are allowed to access the LM
; the 1st byte may be a range (e.g., 10-120)
; the 2nd, 3rd, 4th and 3rd, or the 4th and 3rd and 2nd byte may be an asterisk,
; asterisk is wildcard (e.g., 10.*.*.*, but NOT 10.*.20.1)
; an additional bitmask can be specified as number of one-bits (e.g., 10.0.0.0/8)
;
; -----
; (uncomment code) ocol
; -----
```

Felicitări! Acum puteți să utilizați programul Lista Firme pe mai multe calculatoare în același timp.

Nu uitați să verificați pe www.ListaFirme.ro apariția noilor versiuni!

LISTA FIRMELOR DIN ROMÂNIA

Produs de **BORG** *Design*

www.ListaFirme.ro

office@borgdesign.ro